



# DEILISKIPULAG - REYKJADALUR



GREINAGERÐ MEÐ DEILISKIPULAGI - dags. 10.6.2013





## CONTENTS

## 1. INNGANGUR 4

## 1.1 Viðfangsefni og áherslur 4

## 1.2 Deiliskipulagssvæði 4

## 1.2 Skipulagsgögn 4

## 1.3 Markmið 4

## 2.1 Landslagsheildir 4

## 2.2 Útivistarþol og meginhugmyndir 4

## 3. LÝSING DEILISKIPULAGS OG ALMENNIR SKILMÁLAR 5

## 3.1 Staða skipulags 5

## 3.2 Núverandi nýting 5

## 3.3 Náttúruminjar 5

## 3.4 Fornminjar 5

## 3.5 Gönguleiðir 5

## 3.6 Jarðfræði 6

## 3.7 Gróðurfar 6

## 3.8 Dýralíf 6

## 3.10 Hverir 6

## 3.11 Vatnafar 6

## 3.11 Verslun og þjónusta 6

## 3.12 Landslagsheildir 7

## 3.12.1 SVÆÐI 1 7

## 3.12.2 SVÆÐI 2 8

## 3.12.3 SVÆÐI 3 8

## 3.12.4 SVÆÐI 4 9

## 3.12.5 SVÆÐI 5 9

## 3.12.6 SVÆÐI 6 10

## 3.12.7 SVÆÐI 7 10

## 3.12.8 SVÆÐI 8 11

## 3.12.9 SVÆÐI 9 11

## 3.13 Skipulagsskilmálar 13

## 3.13.1 GÖNGUSTÍGAR 13

## 3.13.3 BRÝR 14

## 3.13.4 ÁNINGASTAÐIR/ÚTSÝNISSTAÐIR 14

## 3.13.5 EFNISTAKA 14

## 3.13.6 HESTAGERÐI 14

## 3.13.7 SALERNI 15

## 3.13.8 SKILTI 15

## VIÐAUKI 1. FORNLEIFAR 16



Deiliskipulag þetta sem fengið hefur meðferð í samræmi við ákvæði 41. gr. skipulagslaga nr. 123/2010 var samþykkt í \_\_\_\_\_ þann \_\_\_\_\_ 20\_\_ og í \_\_\_\_\_ þann \_\_\_\_\_ 20\_\_.

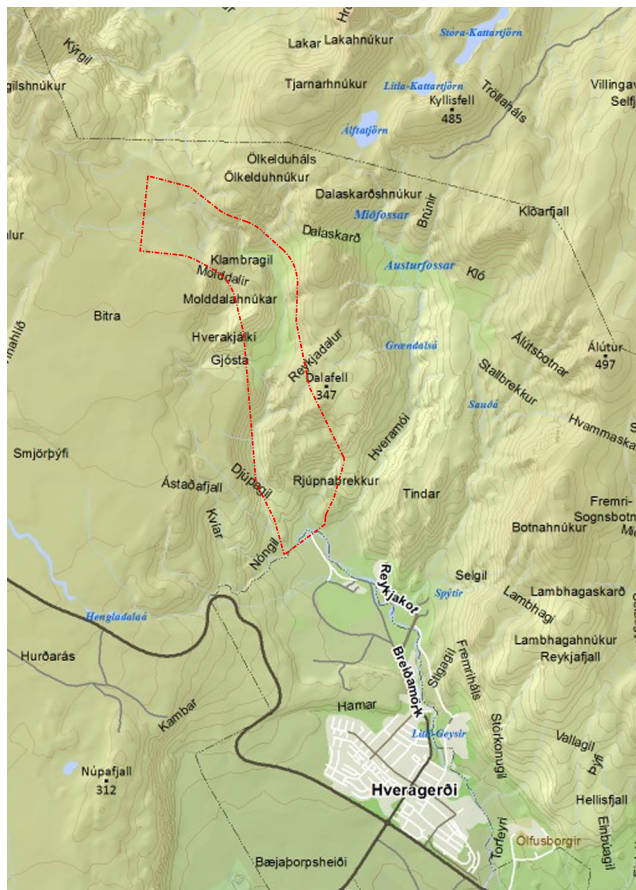
Tillagan var auglýst frá \_\_\_\_\_ 20\_\_ með athugasemdafresti til \_\_\_\_\_ 20\_\_.

Auglýsing um gildistöku deiliskipulagsins var birt í B-deild Stjórnartíðinda þann \_\_\_\_\_ 20\_\_.

Sigurður Ósmann Jónsson  
Skipulags- og byggingarfulltrúi Ölfuss



Mynd 1. Séð til suðurs yfir Ölfus og Kamba.



Mynd 2. Afstöðumynd af megin gönguleiðum í Reykjadal

## 1. INNGANGUR

### 1.1 Viðfangsefni og áherslur

Fyrirhugað er að deiliskipuleggja Reykjadalinn í landi Ölfuss. Deiliskipulagið mun gera grein fyrir stígum, áningarstöðum, reiðleiðum og hverfisvernd innan deiliskipulagsvæðisins. Horft verði til þess hvernig styrkja má Reykjadal í Ölfusi sem útivistarsvæði og hvernig hægt verði að tryggja að núverandi gönguleið inn Reykjadal þoli núverandi og aukna umferð um dalinn, hvort sem um er að ræða, gangandi, hjólandi eða ríðandi vegfarendur. Í deiliskipulaginu verður greint frá hvernig hægt er að bæta núverandi stíg og baðaðstöðu, hvar má koma fyrir upplýsingaskiltum, merkingu gönguleiða, nýjum áningarstöðum og hestagerði. Í deiliskipulaginu verður greint frá því hvar taka má efni til lagfæringar og úrbóta á stígkerfi svæðisins. Hvaða gönguleiðir verða opnar og hverjar verða lokaðar.

### 1.2 Deiliskipulagsvæði

Deiliskipulagsvæðið liggur um þrjá kílómetra norðvestur af Hveragerði. Afmörkun svæðis liggur norðan megin við Hengladalaá. Austan megin, liggur afmörkun upp Rjúpnabrekkum og þaðan meðfram topp Dalafells. Niður með hlíðum Dalafells ofan í Dalaskarð. Þaðan upp í hlíðar Ölkelduhjúks og endar í Brúnköllubletti. Vestan megin liggur afmörkun upp með Nóngili og meðfram hlíðum Djúpgils. Upp að Gjósku og yfir Molddalahnúka. Yfir Molddali og endar í Brúnköllubletti.

### 1.2 Skipulagsgögn

Skipulagsgögn fyrir deiliskipulag er kortagrunnur Loftmynda ehf ásamt uppréttri loftmynd.

### 1.3 Markmið

Markmið deiliskipulagsins er að styrkja Reykjadal sem útivistarsvæði. Að auka þjónustu við göngufólk oCa bæta aðstæður til gönguferða við hæfi sem flestra. Að vernda náttúruminjar. Að bæta nýtingu svæðisins með stígagerð, útivistaraðstöðu, upplýsingagjöf og merkingu gönguleiða og mikilvægra áningarstaða.

## 2. FORSENDUR OG SAMANTEKT

### 2.1 Landslagsheildir

Skipting deiliskipulagsvæðisins í landslagsheildir nýtist vel til að greina svæðið m.t.t. útivistarþols og stefnumörkunar um mögulega uppbyggingu svæðisins hvort sem er til frekari verndunar eða til að auka möguleika til frekari útivistar. Landslagsgreining sem sett er fram í þessari greinargerð byggir á greiningu sem sett var fram í BS ritgerð Laufeyjar Sifjar Lárusdóttur og er niðurstaða hennar birt með góðfúslegu leyfi hennar. Ritgerðin heitir Reykjadalur í Ölfusi, náttúruperla í hvikulu umhverfi. Alls eru landslagsheildirnar 9 og er fjallað nánar um þær í kafla 3.12.

### 2.2 Útivistarþol og meginhugmyndir

Útivistarþol Reykjadal er mismikið eftir svæðum en almennt má segja að útivistarþol minnki talsvert eftir því sem ofar dregur í dalnum og það strax á svæði 2 þar sem ýmsar hveramyndanir eru að finna. Því er mikilvægt að stýra umferð um svæðið, sér í lagi á viðkvæmum svæðum þar sem mikið er um hveramyndanir, þar sem jarðvegur er laus í sér og þar sem komið hefur verið fyrir baðlaugum. Stýring umferðar skal fara fram með bættum merkingum, stígagerð, afmörkun gönguleiða og lokun leiða sem ekki þykja fýsilegar, að koma fyrir göngubrúum yfir vöð og að koma upp léttri aðstöðu fyrir baðgesti til þess að hafa fataskipti. Fjallað er nánar um skipulagsskálma í kafla 3.



## 3. LÝSING DEILISKIPULAGS OG ALMENNIR SKILMÁLAR

### 3.1 Staða skipulags

Ekkert deiliskipulag er í gildi fyrir Reykjadal. Í gildi fyrir svæðið er Aðalskipulag Ölfus 2010-2022 sem staðfest var 21. september 2012.

Aðalskipulagið gerir ráð fyrir því að á svæðinu verði óbyggt svæði sem hugsað er til almennrar útivistar í bland við vernd.

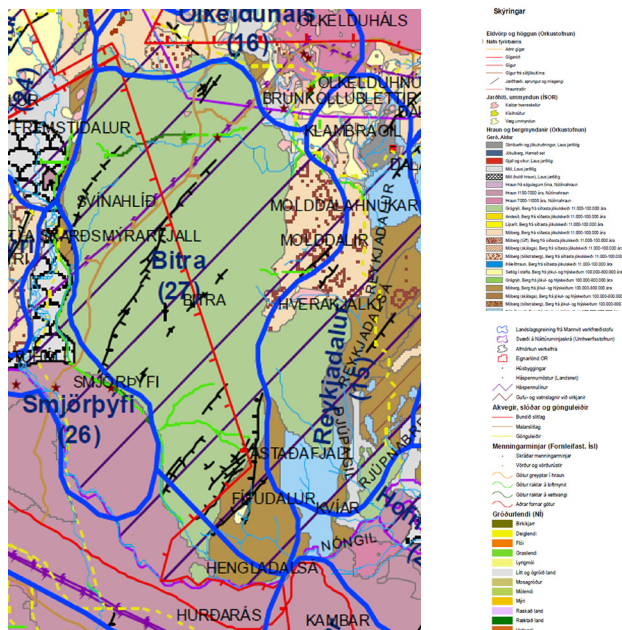
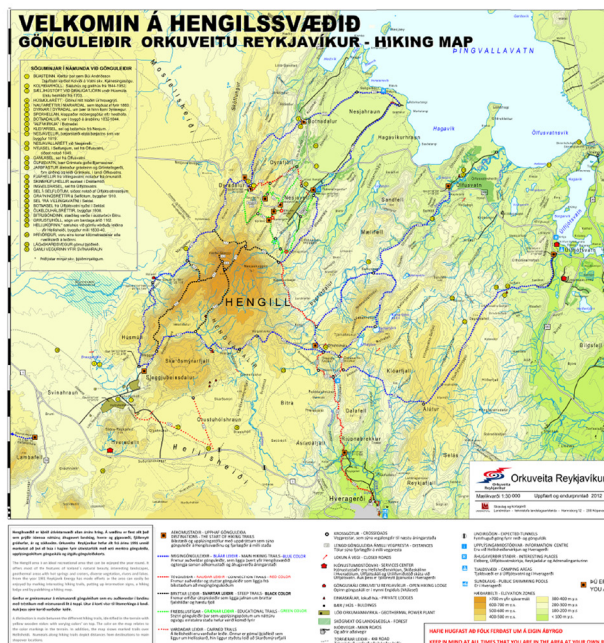
### 3.2 Núverandi nýting

Skilgreind landnotkun í Reykjadal samkvæmt Aðalskipulagi Ölfus 2010-2022 er afréttir, beitarsvæði og útivistarsvæði. Skilgreindar eru göngu- og reiðleiðir í aðalskipulaginu sem sýndar eru til skýringar. Orkuveita Reykjavíkur hefur einnig gefið út gönguleiðakort þar sem merktar eru inn gönguleiðir um Hengilssvæðið og er gönguleiðin í Reykjadal þar á meðal. Gönguleiðin um Reykjadal er hluti af stikuðu gönguleiðaneti um Hengilssvæðið.

Fjölbreyttur hópur notenda fer um Reykjadalinn allt árið um kring, allt frá hestamönnum, hjólréiðafólki, göngufólki. Flestir sem heimsækja svæðið eru einstaklingar í dagsferðum, annaðhvort á eigin vegum eða í skipulögðum ferðum ferðarþjónustufyrirtækja. Dagsferðir um Reykjadal eru í boði hjá fjölmörgum fyrirtækjum.

### 3.3 Náttúruminjar

Hengilssvæðið er á náttúruminjaskrá en um það segir „Hengilssvæðið (752). (1) Vatnasvið Grændals, Reykjadals og Hengladala ásamt Marardal og Engidal norðan Húsmúla. Að sunnan liggja mörk um Skarðsmýrarfjall, Orrustuhól og Hengladalsá að Varmá. (2) Stórbrotið



landslag og fjölbreytt að jarðfræðilegri gerð, m.a. jarðhiti. Svæðið er einnig í Grimsnes- og Grafningshreppi.“ Í aðalskipulagi Ölfus eru Reykjadalur og Grændalur skilgreindir sem hverfisverndarsvæði vegna náttúruminja. „Grændalur og Reykjadalur liggja upp af Hveragerði. Grændalur sem er því sem næst ósnortinn lokast til norðurs og er Ölkelduháls norðvestan hans. Landslag svæðisins einkennist af jarðhita og það er mikilvægt fyrir rannsóknir og fræðslu. Einkennandi eru heitar lækjarsytrur sem eru sér-staðar á landsvísu, enda hafa þær mikið að segja um lífríki hveranna.“

Ákvæði hverfisverndar eru þessi:

- Hefðbundnar nytjar, svo sem beit og veiðar geta haldist eins og verið hefur. Sveitarstjórn getur þó sett reglur um tak-mörkun eða stjórn beitara á svæðinu.
- Framræsla votlendis á svæðunum er óheimil. Stefnir er að endurheimt votlendis þar sem því verður við komið.
- Halda skal byggingaframkvæmdum í lágmarki og þess gætt að þær leiði til eins lítillar röskunar og kostur er.
- Nákvæm skráning fornleifa skal fara fram áður en ráðist er í bygginga- eða framkvæmdaleyfisskyldar framkvæmdir.

### 3.4 Fornminjar

Skráðar fornleifar sem vitað er um, er gamla réttinn sem liggur uppi á hálsinum, vestan við Ölkelduhnúk.

### 3.5 Gönguleiðir

Gönguleiðakort hefur verið unnið af Hengilssvæðinu af Orkuveita Reykjavíkur. Gönguleiðirnar eru flokkaðar niður eftir erfiðleikastigi. Ein göngu- og reiðleið er skilgreind um Reykjadalinn og er merkt sem rauð gönguleið sem telst auðveld yfirferðar. Leiðin tengist svo inn á blá leið við Ölkelduhnúk sem flokkast sem megin leið sem tengir aðara leiðir saman.



### 3.6 Jarðfræði

Reykjadalur telst til háhitasvæða (Orkuveita Reykjavíkur, 2006). Reykjadalurinn hluti af Hveragerðiseldstöðinni sem talin er vera útkulnuð. Berggrunnur svæðisins er móberg sem myndast hefur undir jökli á síðustu jökulskeiðum ísaldar (Grímur Björnsson, 2007).

Grágrýti má einnig finna í Dalskarði og teygir það sig niður Reykjadal (Kristján Jónasson & Sigmundur Einarsson, 2009). Bólstrabergsmyndanir eru í Molddalahnúk (Stuðull, verkfræði og jarðfræðipjónusta, 2007).

### 3.7 Gróðurfar

Reykjadalur liggur milli lítt gróna fjallenda. Neðri hluti dalbonta og hlíða er vel gróinn og er þar víða grasmikið, þegar ofar dregur er gróður mun strjálari. Þar sem bratti er mikill er gróður nánast enginn og eru þar ógrónar skriður. Þar sem jarðvegur er rýr er mikið um mosagróður og mólendi. Í innanverðum dalnum er mikið votlendi og mikið af heitum uppsprettum og laugum. Mikið er af mýrarstör og mýrefltingu. Helsu háplöntur á þessum svæðum eru laugadepla, laugabrúði og blákolla.

### 3.8 Dýralíf

Í Reykjadal er mikið dýralíf. 14. tegundir fulla eru skráðir þar sem varpfuglar: Álft, stökkönd, straumönd, fálki, rjúpa, heiðlóa, hrossagaukur, þúfutittlingur, steindepill, snjótittlingur, hrafn, heiðlóa, spói og fýll. (Jón Einar Jónsson, 2006).

Smádýralíf á Ölkelduhálssvæðinu er frekar fjölbreytt og hafa þar fundist um 125 tegundir smádýra. (Ásrún Elmarsdóttir o.fl., 2003). Engar háhitategundir eru þar á meðal.

Ríkjandi vindáttir á svæðinu eru norðan- og sunnanáttir og meðalársúrcoma er um 1635 mm.

### 3.10 Hverir

Háhitasvæði einkennast af brennisteinshverum, leirhverum og gufuhverum. Þó nokkuð er um hverir í Reykjadal og falla þeir undir þessa flokka.

Reykjadalsá rennur niður Reykjadalinn og er á mörgum stöðum all heitur og getur náð allt að 35-40°C sem er notalegt hitastig til baða. Hitastigið er þó nokkuð mismunandi eftir því hvar í lækinn er farið og fer hitastigið lækandi eftir því sem neðar dregur. Lækurinn er fremur vatnsmikill en um hann renna um 180 lítrar á sekúndu (Vegahandbókin, 2010).

### 3.11 Vatnafar

Lækir renna úr giljum í Reykjadalsá og fellur hún síðan ofan í Djúpagil. Myndarlegur volgur foss er í Djúpagili í Reykjadal. Í Klambragili sem er staðsett ofan við baðlaugarnar í Reykjadal eru fjölmargir kolsýruhverir og árfarvegir með miklu rennsli og blandast það heita vatn við Reykjadalsána (Kristján Jónasson & Sigmundur Einarsson, 2009). Innarlega í Reykjadal við Klambragil skiptir Ölkelduhnúkur dalverpinu og renna tveir lækir fram hvor sínu megin við hann. Hitastigið í læknum austanmegin er aðeins 8° C en hitinn í læknum vestanmegin er allt að 70° C. Þegar þessir tveir lækir sameinast verður hitastigið ákjósanlegt til baða og nýta sér það hinir fjölmörgu sem heimsækja Reykjadal (Hjalte Kristgeirsson, 2003). Fjöldi annarra lækja rennur einnig um svæðið allt árið um kring (Grímur Björnsson, 2007).

### 3.11 Verslun og þjónusta

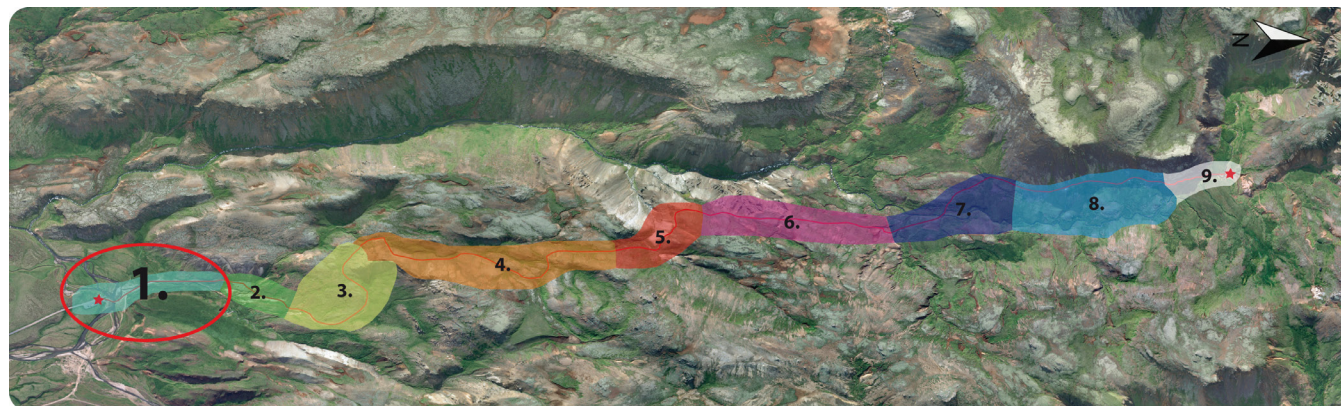
V5-Dalskarð. Gönguskáli var á staðnum, heimilt er að endurbyggja skála til þjónustu fyrir göngufólk á Hengilssvæðinu.



Mynd 3. Séð frá bílastæði að Drottningarholu.



Mynd 4. Bílastæði og göngubrú yfir Hengladalaá.



## 3.12 Landslagsheildir

### 3.12.1 SVÆÐI 1

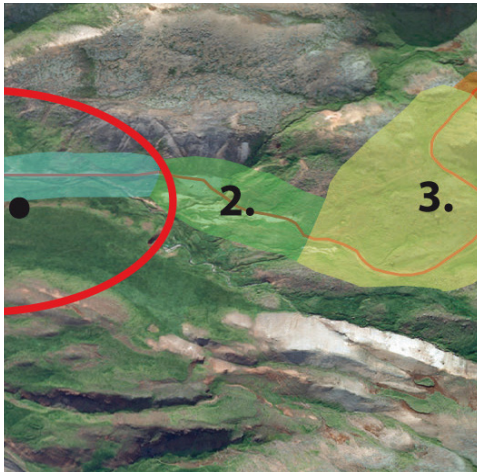
Gönguleiðin inn Reykjadal hefst á flatlendi þar sem bílastæði er staðsett sunnan megin við Hengladalaá. Sé haldið í norður tekur við hallandi láglandi upp að Drottningarborholunni sem er áberandi mannvirki á svæðinu ásamt girðingu í kringum beitarrólf sem þar er. Heit lækjarspræna liðast meðfram gönguslóðanum og rennur í Hengladalaá við bílastæðið. Mögulegt er að aka yfir Hengladalaá og uppá plan viðborholuna og er það stundum gert þó flestir nýti frumstæða göngubrú yfir ána í upphafi gönguleiðar.

**Styrkleikar:** Svæðið er opið og þaðan er víðsýnt. Áferð þess er mjúk og litskrúðug enda graslandi og mosabembur ríkjandi ásamt rennandi vatni og leirsvæðum. Það er barnvænt og öruggt enda hverir í öruggri fjarlægð.

**Veikleikar:** Ókyrrð er á svæðinu vegna mikillar umferðar. Heildarsvipur er slitróttur þar sem sjónræn áhrif eru sterk og mikið er að gerast í upphafi gönguleiðarinnar. Umferð um Kamba hefur áhrif á hljóðvist og aðkoma að svæðinu er illa skipulögð.



Mynd 5. Hallandi láglandi í átta að Rjúpnabrekku



### 3.12.2 SVÆÐI 2

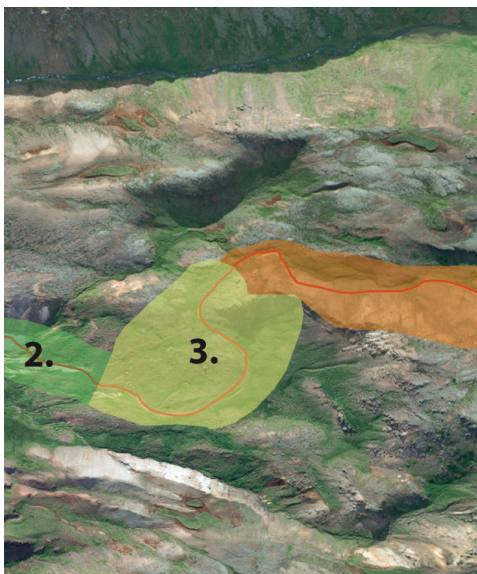
Hallandi opið landslag sem einkennist af jarðvarmamyndunum og rennandi vatni. Hálfgróið land þar sem að gróðurmyndun er í lágmarki en stór og litskrúðug leirsvæði eru einkennandi. Þetta er opið og gróft svæði sem einkennist af fjölmörgum sýnilegum hverum á svæðinu. Hljóð frá hverunum auka áhrif svæðisins gagnvart vegfarendum.

**Styrkleikar:** Litskrúðug og fjölbreytt náttúra. Nálægð við náttúruöflin er mikil. Vatn á svæðinu eykur ánægju vegfarenda en þarna eru gufustrókar, lækjarsitrur, vatns- og leirhverir.

**Veikleikar:** Hættulegt umhverfi, djúpir óvarðir hverir í hvikulu umhverfi. Mikil ókyrrð er á svæðinu. Mikil umferð vegfarenda á ýmsu farkostum. Girðingar og illa afmarkaðir gönguslóðar er áberandi.



Mynd 7. Séð til suðurs, hverir og slóðar



### 3.12.3 SVÆÐI 3

Landslag einkennist af miklum halla og mikilli hækkun á gönguleið. Landþekja svæðisins er hálfgróið land og finnst lággróður á svæðinu. Greinilega nýtt til beitar. Mikið rof gætir á gönguleið og göngustígur er afar breiður og lítt afmarkaður. Efst á svæði þrjú er víðsýnt þar sem sjá má yfir Hveragerði, Eyrabakka, Stokkseyri og jafnvel til Vestmanneyja þegar vel viðrar.

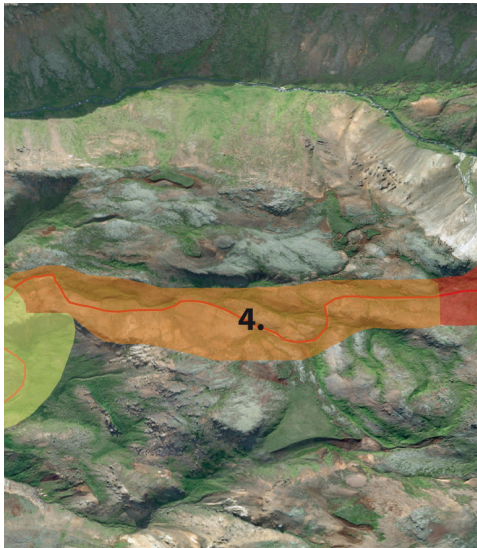
**Styrkleikar:** Fallett útsýni, víðsýnt. Öruggt, friðsælt og afskekkt umhverfi. Litir erudempaðir og fjölbreytileiki í landslagi er mikill. Áhugaverðar klettamyndanir eru viðgönguleiðina sem auka upplifun og þá sérstaklega ungu kynslóðarinnar sem hæglega getur séð fyrir sér kynjamyndir og tröll.

**Veikleikar:** Gróf áferð. Umhverfi og mynstur eru slitrótt enda stór sár í landslagi vegna rofs. Mikil bleyta, mikil umferð og viðkvæmur jarðvegur. Gönguleiðin er á köflum í miklum halla sem gerir hana erfiða yfirferðar. Laus mól og stórgrýti í göngustíg sem er illa afmarkaður.



Mynd 8. Séð í suð-austur yfir hesthúasahverfið- út yfir Ölfus til hafs.





### 3.12.4 SVÆÐI 4

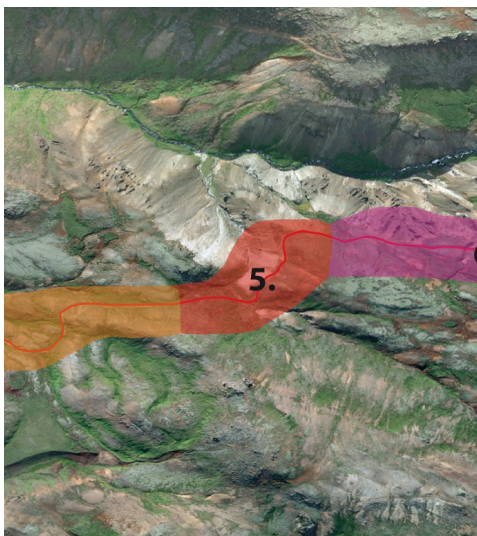
Stærsta landslagsheildin á gönguleiðinni inn Reykjadal er svæði fjögur. Gönguleiðin einkennist af þónokkurri hækkun. Hæðir, hryggir og þröngir dalir einkenna landslag og er bratti áberandi út frá sjónrænu mati. Votlendi, hálfgróið land, lággróður og votlendisgróður eru einkennandi fyrir gróðurlendi svæðisins. Lækir sitra um svæðið og eykur vatn sjónræn og hugræn áhrif svæðisins. Mikils rofs gættir á gönguleið. Göngustígur er afar breiður og lítt afmarkaður.

**Styrkleikar:** Margbreytilegt landslag. Öruggt og friðsælt umhverfi. Svæðið býður upp á ánægjulega upplifun. Barnvænt þar sem rými er lokað. Hverir eru engir en fallegir lækir víða.

**Veikleikar:** Land er afar viðkvæmt og göngustígur er ábótavant. Leirkenndur jarðvegur veldur aurmyndun í rigningartíð sem eykur rof á gönguleið. Mikil umferð á þröngri leið sem veldur troðningi og djúpum sárum í landslagi. Stórgrýti í göngustíg sem er illa afmarkaður.



Mynd 9. Stígur upp Rjúpnabrekkur



### 3.12.5 SVÆÐI 5

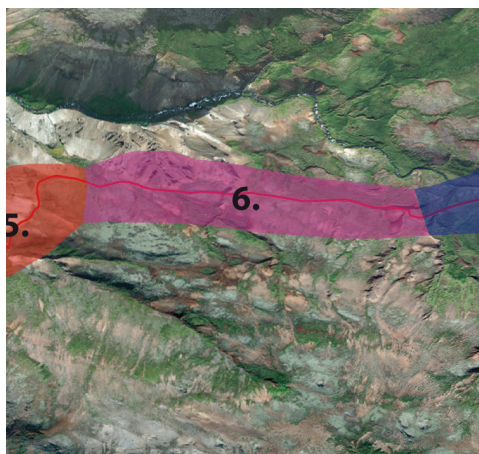
Göngustígurinn liggur um skriður þar sem snarbratt er niður í þröngt og djúpt gil sem liggur niður að Djúpagili. Gönguleiðin fer einnig um bratta hryggi sem einkennast af lausamöl og miklum halla. Landslagseinkenni á svæði fimm er hallandi og bratt ásamt lóðréttri ásýnd frá göngustíg. Vatnafar einkennist af árfarvegi og lækjum og þeir, ásamt hrikalegu útsýni auka upplifunargildi svæðisins.

**Styrkleikar:** Sjónræn áhrif eru hrikaleg en útsýni er gott til hamraveggja og niður í gilbotninn. Áferð svæðisins er mjög gróf og mynstur í landslagi eru sterk.

**Veikleikar:** Hættulegt svæði. Halli er mikill frá göngustíg niður á gilbotninn og skapar það hættu á hruni og/eða falli. Göngustígur er þröngur og mikil lausamöl sem gerir fótagrip erfitt. Þetta er fábreytt svæði, engir hverir og lítill gróður einkennir svæðið.



Mynd 10. Göngustígur um skriður



### 3.12.6 SVÆÐI 6

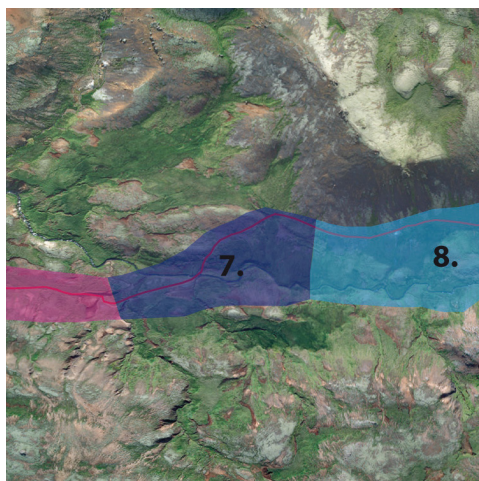
Eftir hættulega göngu um skriður tekur við ganga um breiðan hallandi dal þar sem útsýni til vesturs að stölluðum Djúpagilsfossinum er stórbrotið. Hér eru sjónræn áhrif mikil og afar fallett yfir að líta. Hér opnast sýn inn í hinn eiginlega Reykjadal. Horft er inn dalinn og þar mótast fyrir gufustrókum frá hverum á svæðinu. Vatnafar einkennist af litlum lækjum sem stikla þarf yfir til þess að geta haldið áfram leið sinni á gönguslóðanum.

**Styrkleikar:** Mikil víðátta og opið rými. Upplifun er mikil og jákvæð. Fjölbreytt og litskrúðugt svæði. Útsýni yfir Djúpagilsfoss er stórbrotið.

**Veikleikar:** Svæðið er öruggt í upphafi vegna mikils bratta á útsýnisstað við Djúpagilsfoss. Göngustígurinn liggur um viðkvæmt land. Stígurinn er illa farinn á vissum stöðum.



Mynd 11. Afliðandi stígur í átt að Djúpagilsfossi



### 3.12.7 SVÆÐI 7

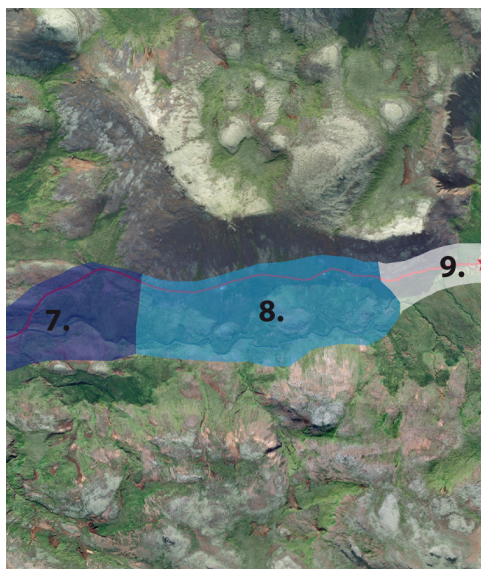
Landslag einkennist af hallandi láglandi inn í breiðum dal. Svæðið er nýtt til beitar og finnst þónokkur lággróður á svæðinu. Farið er á vaði yfir heita lækinn og gengið meðfram rótum Molddalahnúks á móbergsgönguslóða.

**Styrkleikar:** Opið svæði og víðsýnt. Mjúk áferð þar sem litskrúðugur lággróður einkennir svæðið. Barnvænt og öruggt. Móbergsundirlag gönguleiðar hentugt og þar sem þess nýtur er göngustígur afmarkaður og góður.

**Veikleikar:** Torfært er yfir heita lækinn á vaðinu. Göngustígar og slóðar á svæðinu eru illa farnir enda ágangur mikill á þessu svæði. Torfært vaðið dreifir vegfarendum þannig að gönguleiðin er afar breið og ógreinileg á svæðinu. Hesta- og hjólreiðahópar fara aftur á móti allir yfir á vaðinu og því verður álag þar mikið.



Mynd 12. Horft inn í Reykjadalinn



### 3.12.8 SVÆÐI 8

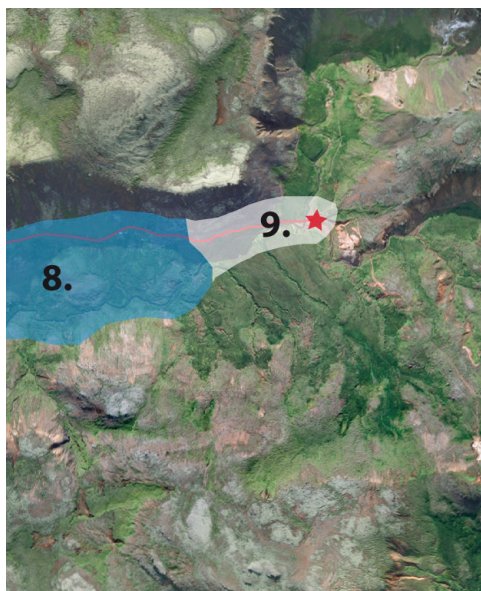
Landslag einkennist af flatlendi, lágum hæðum og hólum sem gerir landslagið fjölbreytt. Göngustígur á svæðinu er að einhverju leyti móberg en að stærstu leyti leirugur og illa afmarkaður. Hverir eru víða og oft á báðar hliðar við göngustíginn. Nýir hverir myndast stöðugt og merki eru um nýja hver, jafnvel undir göngustígnum. Á þessum kafla eru vegfarendur farnir að nýta sér baðstaði heita lækjarins þannig að víða má sjá ummerki um böðin, stíflur og annað þess háttar.

**Styrkleikar:** Mynstur eru sterk og margbreytileiki mikill. Mikil litadýrð. Gottsamræmi er í heildarsvip svæðisins. Rými er lokað sem eykur öryggistilfinningu.

**Veikleikar:** Hættulegt og hvikult svæði. Göngustígur liggur nálægt óvörðum, djúpum hverum. Umgengni á svæðinu er slæm. Stíkur eru brotnar. Ummerki um mannaferðir í viðkvæmu hverahrúðri. Umferð er mikil utan merktra gönguleiða. Rof er víða í lækjarbakkanum. Engin aðstaða er fyrir baðgesti.



Mynd 13. Stígur sem er ógreinilegur



### 3.12.9 SVÆÐI 9

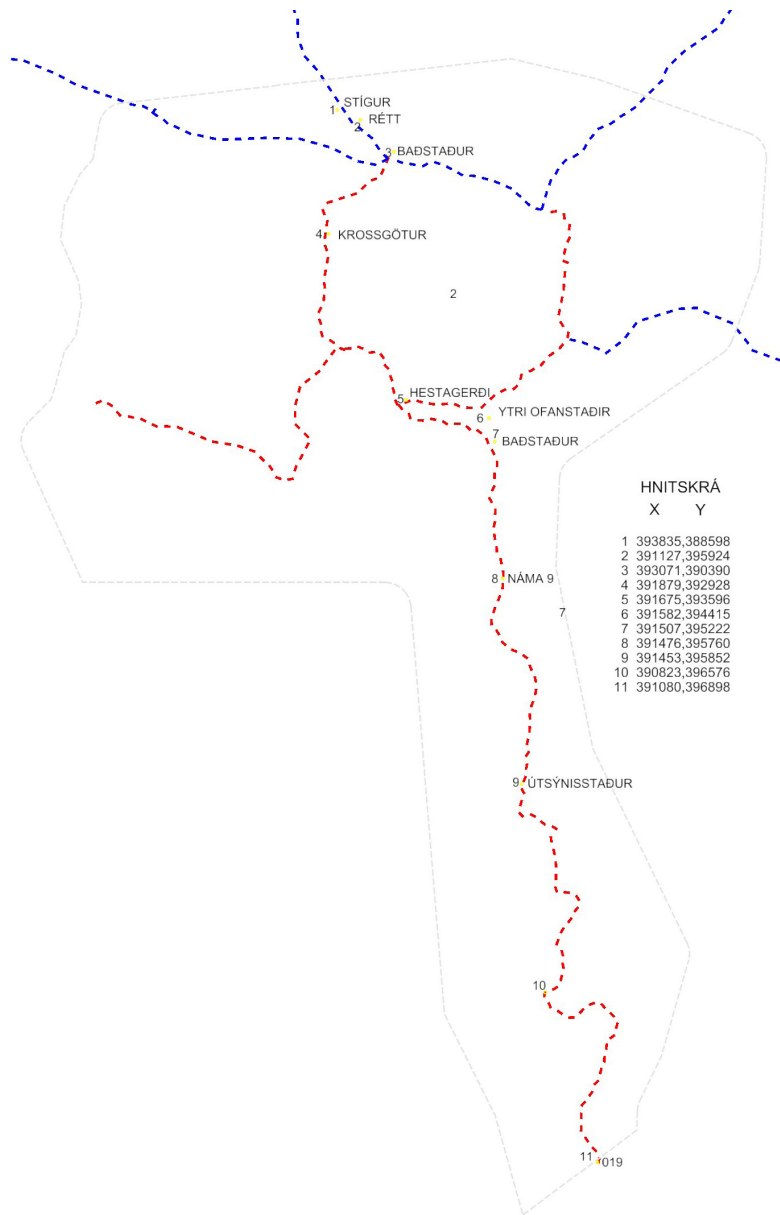
Létt hallandi landslag einkennir leiðina niður að baðstaðnum sem er á grösugu flatlendi innst í Reykjadal. Rýmið er lokað en allt um kring er mikill bratti, annars vegar upp að Ölkelduhnúk og hins vegar upp Dalskarð. Tveir lækir mætast innst í dalnum og sameinaðir mynda þeir hinn vinsæla heita baðstað. Gönguslóðinn liggur fyrir ofan lækinn við rætur Molddalahnúks en nokkrir slóðar hafa myndast frá hinni eiginlegu gönguleið og niður að læknum. Töluvert mýrlendi er á svæðinu sem er grænt og grösugt.

**Styrkleikar:** Nálægð við náttúruna. Fjölskrúðug sjónræn upplifun. Margbreytileiki í landslagi er mikill. Svæðið er öruggt og er þar mikil friðsæld. Upplifun er yndisleg en það í heita læknum með náttúruna alltumlykjandi er eftirsóknarvert.

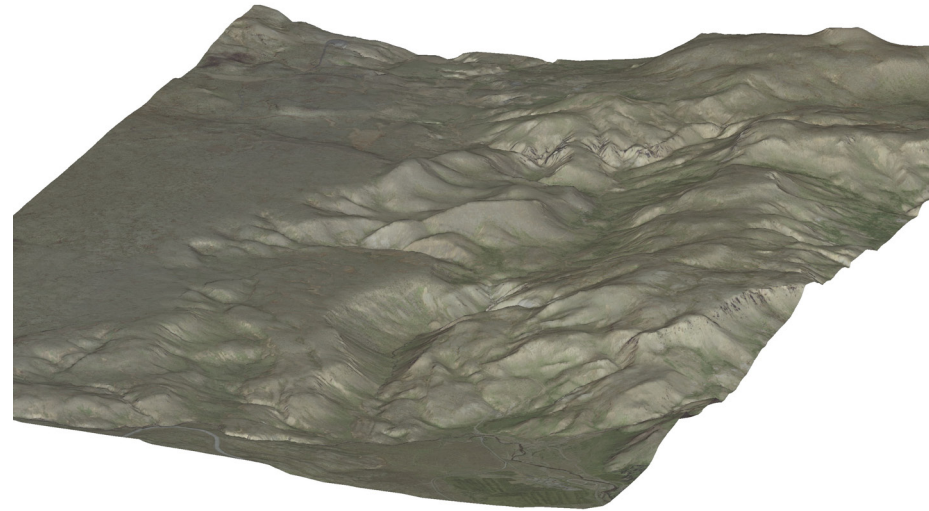
**Veikleikar:** Blautir lækjarbakkar sem eru viðkvæmir fyrir átroðningi. Mikið fjölmenni á svæðinu og umgengni oft slæm. Rusl er á svæðinu, bjórdósir áberandi og ummerki um grill. Brunasár í gróðurþekju. Engin aðstaða er til fataskipta.



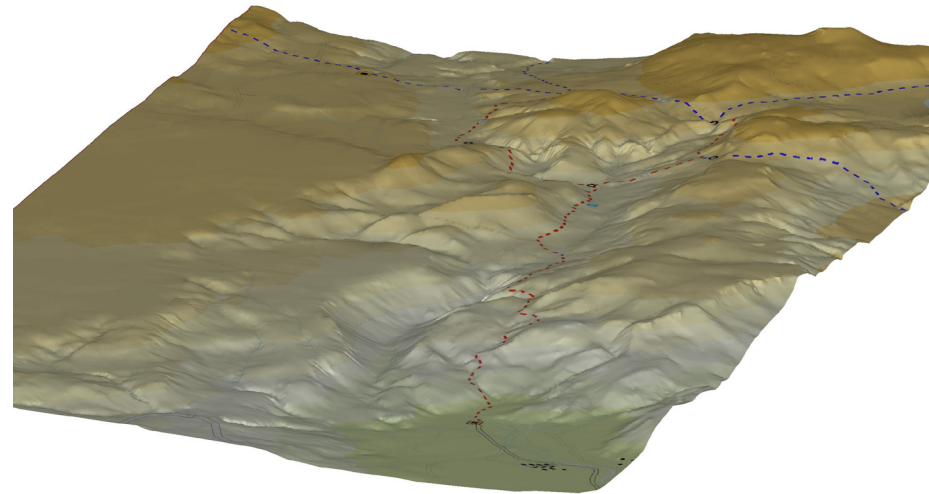
Mynd 14. Baðstaður



Mynd 15. Megin gönguleiðir í Reykjadal



Mynd 16. Hæðarlíkan af Reykjadal



Mynd 17. Hæðarlíkan af Reykjadal með hæðarlínunum



### 3.13 Skipulagsskilmálar

#### 3.13.1 GÖNGUSTÍGAR

Almenn sjónarmið við byggingu stíga er að:

- tryggja sem best öryggi göngufólks
- sem minnst spjöll verði á gróðri og jarðmyndunum
- stígar fari vel í landi og verði aðstandendum til sóma
- notað verði efni á staðnum eftir því sem unnt er
- viðhald verði sem minnst

Núverandi gönguleið byrjar við Hengladalaá og fíkrar sig upp Rjúpnabrekkur, meðfram Djúpagili og inn Reykjadalinn og endar við vegprestin þar sem leiðir skilja annars vegar upp Dalskarð og hins vegar upp á Ölkelduhnúk.

Samkvæmt greiningu Laufeyjar á svæðinu kemur fram að svæði tvö er mjög viðvæmt og gönguleið illa farin enda nokkuð um viðkvæmar hveramyndanir. Á svæði þrjú er ástand göngustígsins og nærliggjandi umhverfis afar slæmt. Stígurinn er úttroðinn og er breidd hans á vissum stöðum mun meiri en æskilegt er.

Á svæði fjögur er stígur of þröngur og á svæði fimm er snarbratt niður í djúpt gilið og stígurinn liggur um lausa skriðu. Á svæði sjö er illfært vað. Þegar vegfarendur koma innar á gönguleiðinni á svæði átta og níu þá taka við opin og ómerkt hverasvæðin. Þarna er einnig mikið um jarðmyndanir og hverahrúður sem þarf að verja fyrir traðki og of miklum ágangi. Blautir árbakkarnir þola illa alla þá umferð sem þar er allt árið um kring.

Í ljósi greininga er ljóst að afmarka þarf gönguleiðina betur í heild sinni. Hreinsa þarf stórgrýti úr stígnum á nokkrum stöðum. Á einum stað í upphafi gönguleiðarinnar í Rjúpnabrekkum á svæði þrjú er þörf á tröppum sem felldar yrðu að landslagi til að bæta aðgengi en þarna er



Mynd 16. Skýringarmynd - Grjót notað til stuðnings við stígagerð



Mynd 17. Skýringarmynd - Hlaðin þrep úr grjóti



Mynd 18. Göngustígur ógreinilegur í hliðarhalla.



Mynd 19. Göngustígur ógreinilegur og blautur við hliðar fót.

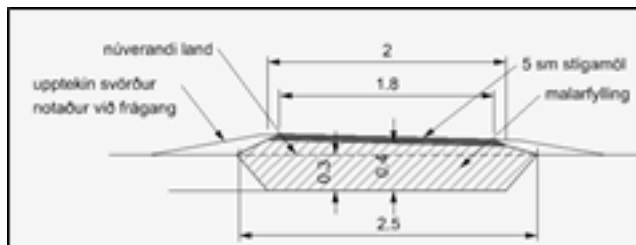


mesta hækkun gönguleiðarinnar. Græða þarf upp sár í gróðurþekjunnunni umhverfis stíginn. Við hverri á svæði tvö, átta og níu þarf skýra afmörkun á gönguleið og betri merkingar á hættulegustu stöðunum.

Í bröttum hliðum þarf víða að útbúa þrep sem eru mismunandi eftir aðstæðum á hverjum stað. Um er að ræða timburþrep eða stök steinþrep til að styðja við jarðveg, eða hlaðin steinþrep í tröppustíg.

Við gerð göngustíga á svæðinu skal nýta efsta jarðvegslagið í yfirborðsfrágang á öxlum. Við uppgræðslu á svæðum sem m.a. hefur verið raskað vegna vegagerðar skal sá í svæði og vegkanta með fræblöndum sem safnað skal af svæðinu

Dæmisnið í malarstíg.



Mynd 20. Þvesnið af uppbyggingu og frágangi stígs

Malarstíga skal vinna á eftirfarandi hátt: Tekið er upp að jafnaði 30 sm af jarðvegi og uppúrtektin síðan notað við frágang á öxlum. Taka skal efsta svörðurinn til hliðar og nota við lokafrágang. Allt efni uppúrtektar skal nýtt til aðlögunar á jöðrum. Það efni sem nýtist ekki beint í axlir á staðnum skal nota í fyllingar á lægðum og dældum undir malarfyllingar undir stíg og í lengri fláa.

### 3.13.2 Reiðleið

Gönguleiðin um Reykjadal er einnig notuð sem reiðleið. Til þess að hún geti nýst sem slík þá þarf að laga undirlag hennar. Undirlagið þarf því að vera þannig að það þoli

gangandi sem og umferð hestamanna um svæðið. Lagt er til að leiðin verði rudd og grjóthreinsuð og hulin 5–30 cm malarlagi eftir því sem þörf krefur.

### 3.13.3 BRÝR

Þar sem gönguleiðin þverar Reykjadalssá er ráðgert að koma fyrir göngubrú og eru þær merktar inn á skipulagsupprátt. Um er að ræða einfaldar trébrýr.

### 3.13.4 ÁNINGASTAÐIR/ÚTSÝNISSTAÐIR

Á tveimur stöðum, ofan við svæði tvö efst í Rjúpnabrekku og á svæði sex gengt Djúpagilsfossi verður komið fyrir útsýnisstöðum. Gert er ráð fyrir að koma þarf fyrir setpöllum úr náttúrulegum efnum (grjót úr nágrenninu) sem falla myndu vel að umhverfinu. Komið verður upp lágmarksaðstöðu við laugasvæðið t.a.m. lágum og umfangslitlum skermum úr umhverfissvænu veður þolnu efni sem myndu skýla einstaklingum á meðan skipt er um fót.

Búningsaðstaðan skal vera úr timbri og liggja vel í landi þannig að litið beri á.

### 3.13.5 EFNISTAKA

Á ákveðnum stöðum þarf að flytja nýtt efni í stíginn og er þá tilvalið að nota til þess brotið móberg sem finna má í skriðum Molddalahnúks innarlega í dalnum. Töluvert af malarefni er í skriðunum. Hægt er vinna malarefnin án þess að af því skapist lýti á umhverfinu. Um 500 m<sup>3</sup> af efni má ná úr hliðinni og er svæðið merkt sem slíkt á skipulagsupprætti.

### 3.13.6 HESTAGERÐI

Gert er ráð fyrir hestagerði þegar komið er niður í Reykjadalinn við Reykjadalssána áður en haldið er upp Klambragilið. Hestagerðið eru merkt inn á skipulagsupprátt.



Mynd 21. Stígur í skriðu Molddalahnúks



Mynd 22. Stikklustear yfir Reykjadalssá



Mynd 23. Brúin yfir Reykjadalssá við baðstaði



### 3.13.7 SALERNI

Gert er ráð fyrir salerni og rotþró í bakkanum norðan við baðstaðina. Salernið og rotþróin eru merkt inn á skipulagsupprátt.

### 3.13.8 SKILTI

Á svæðum tvö, átta og níu eru hættulegar en einnig viðkvæmar hveramyndanir sem eru eitt aðal aðdráttarafli svæðisins. Þar er nauðsynlegt að afmarka hverni sem eru næst gönguleiðunum svo ekki skapist hætta á að vegfarendur falli í hverina og einnig til að vernda næsta umhverfi þeirra. Lágrest skilti sem gefa upplýsingar um staðhætti eru nauðsynleg en þau þurfa að falla vel inn í landslagið á hverjum stað. Ennfremur er gert ráð fyrir að koma megi fyrir upplýsingaskiltum við byrjun og enda gönguleiðarinnar sem og við helstu áninga- og útsýnisstaði.



## VIÐAUKI 1. FORNLEIFAR

ÁR-721:019 Milli hrauns og hlíðar heimild um leið  
64°02.554N 21°19.330V

1703; “Undir [Skarðsmýrarfjöllum] og um Hengladali síðan vestur á Hellirsskarð liggur vegur Grafningssmanna á Suðurnes, er kallast Milli hrauns og hlíðar.” “[Orustuhólshraun] er sunnan undir Stóra-Skarðsmýrarfjalli. Austur með fjallinu er vegurinn milli Hrauns og hlíðar.” segir í örnefnalýsingu og í annarri: “[Gata er] út frá gamla veginum ofan við Hellisskarð, austur í Fremstadal og áfram austur í Grafning. Þessi leið heitir Milli hrauns og hlíða.” Skráning 1998: Vestast liggur leiðin neðst í hlíð Skarðsmýrarfjalls en þar fellur hraunið þétt upp að hlíðinni og er slóðin í vikinu á milli. Bílaslóð er nú á sama stað og austur í Skarðsmýri en þaðan hefur leiðin legið áfram norðan við Litla-Skarðsmýrarfjall, yfir Hengladalsá og yfir mýrlendið í Fremstadal, upp Svínahlíð sem er austurhlíð dalsins og þar yfir á Brúnkollubletti en þá er landi farið að halla til norðurs og þar skiljast leiðir, liggur önnur að Ölfusvatni en hin að Nesjum. Fáar vörður eru á þessari leið og hvergi samfell. “Þegar upp á brúnina [á Efri Völlum] kemur blasa við tvær raðir af vörðum. Önnur til norðausturs og vísar á veginn milli hrauns og hlíðar. Fyrst liggur hún um sléttan hraunfláka og stefnir á gígaröð, sem er utan í fjallinu, Skarðsmýrarfjalli ... Brátt tekur við, á hægri hönd, úfin hraunbrún með skvompum og skápum, sem gaman er að skoða. Bílaslóð er þarna sæmilega greið. Þegar austur fyrir hraunið kemur er mýrarblettur, sem heitir Stóra Skarðsmýri, sæmilegur hestahagi. Af Skarðsmýrum lá leið vestan Litla-Skarðsmýrarfjalls, með Orustuhólshrauninu niður á eyrar Hengladalaár. Þar eru greinilegar götur. Þá leið hafa “Sunnanmenn” farið í réttirnar, þegar þær voru við Orustuhól. Ef haldið er áfram til austurs af Skarðsmýrunum, liggur leiðin um lágan háls, norðan Litla-Skarðsmýrarfjalls. Þegar yfir hann kemur, blasir við grösugur dalur, Fremstidalur ... hestaleið liggur þvert yfir dalinn og uppá Bitruna. Þar heitir Járnkliif, nokkuð bratt. Varða er á brúninni. Síðan liggur leiðin þvert yfir Bitruna. Nokkrar vörður eru á leiðinni, sumar hlaðnar af mikilli snilli. Austur af Bitrunni tekur við djúpt gil. Þar eru víða hverir. Þegar yfir gilið kemur skiptast leiðir. Ein liggur til norðausturs um Þverárdal til Grafnings. Önnur beint áfram á vatnaskilum, norðan Reykjadal, sunnan Kyllisfells og um Laxárdal, austur í Grafning. Einnig er hægt að fara niður í Reykjadal, vestan Ölkelduhnúks og þaðan niður í Ölfus. Hinar tvær fyrsttöldu voru þjóðleiðir úr Grafningi, en sú síðasttalda smalaleið Ölfusinga. Frá Járnklifinu lá leið til suðausturs um Bitruna, austan við ávalt fjall, sem heitir Ástaðafjall.

Austan þess var góðu áningarstaður í Kvíunum. Þaðan niður Krossselsstíg niður að Kaldá [Hengladalaá]. Fyrirnefnd leið austan Orustuhólshrauns lá niður með Svínahlíðinni, vestan Ástaðafjalls um Tæpastíg, meðfram ánni norðanvert og kom á sömu leið og þeir, sem fóru Bitruna. Síðan lá leiðin austan Varmár, um túnið í Reykjakoti ...”

Útivist  
6(1980), 82-83. Leiðin Milli hrauns og hlíðar var kortlögð nokkuð rækilega við skráningu fyrir Orkuveituna árið 2006, bæði af loftmyndum og á vettvangi. Gatan sést enn nokkuð víða en er yfirleitt ekki nema einfaldur stígur, nú kindatroðningur. Svo virðist sem leiðir hafi greinst í Hellisskarði því efst í því er tvöföld vörðuröð. Reyndar eru aðeins þrjár vörður sjáanlegar í þeirri nyrðri til að byrja með, en hún markar umrædda leið. Syðri vörðuröðin vísar á Hellurnar. Fjórða varðan er síðan við brún Orrustuhólshrauns nokkru austar en hún er nú á barmi borholustæðis (hnit á þessum vörðum eru hér að neðan). Gatan sjálf virðist nær allsstaðar horfin undir yngri veg milli hrauns og hlíðar en sést norðan við Skarðsmýri þar sem hún liggur yfir hálsa sem eru samfastir Litla-Skarðsmýrarfjalli. Óglögg er hún í mýrunum norðan Hengladalaár en sést aftur glögg þar sem hún liggur upp brún austast í Fremstadal en þar heitir Svínahlíð. Þaðan má með allgóðu móti rekja hana næstum alla leið á Brúnkollublett nyrðri og var það gert á vettvangi. Þrjú hugsanleg vörðubrot voru skráð á leiðinni, öll mjög lítilfjörleg. Ekkert bendir þó til að vörður hafi verið við leiðina með reglulegu millibili og ekki ljóst hvað átt er við í grein sem birtist í Útivist árið 1980 en þar segir að vörður, hlaðnar af mikilli snilli, séu á leiðinni yfir Bitruna. Nær vonlaust er nú að gera sér grein fyrir þrískiptingu leiðarinnar eftir að nyrðri Brúnkollubletti er náð nema með stoð af rituðum lýsingum. Kemur þar margt til, t.d. rask sem þegar hefur orðið vegna borholna og umferð hestamanna um svæðið. Erfitt getur verið að átta sig á hvort þeir hafa notast við gamla

troðninga eða markað nýjar slóðir í svörðinn. Þar að auki er svæðið sundurskorið af hverum, lækjum og giljum. Tvær leiðir munu hafa verið farnar í Grafning af Brúnkollubletti, önnur um Þverárdal, niður með Þveránni en hún heitir Ölfusvatnsá þegar neðar dregur. Hin hefur skv. ritheimildum legið beint áfram norðan Reykjadal en sunnan Kyllisfells, um Laxárdal niður í Grafning. Hluti af fyrirnefndu leiðinni sést nú vel í sunnaverðum Þverárdal og hefur þar verið stikuð gönguleið, að því er virðist þar sem gamla leiðin lá. Á slóðum síðarnefndu leiðarinnar liggur nú línuvegur sunnan við Álftatjörn og áfram niður Laxárdal en götuslóðar sjást þó í dalnum beggja vegna árinna og voru raktir á loftmynd. Báðar þessar leiðir eru sýndar sem „óvissar götur“ á korti herforingjaráðs sem mælt var fyrir 1914 en útgefið 1988. Skv. kortinu skiptist leiðin um Þverárdal reyndar í tvennt þegar í dalinn er komið og liggur önnur beint í norður, um skarð vestan Krossfjalla og kemur niður nálægt Hagavík. Ekki sést móta fyrir henni á loftmynd, a.m.k ekki næst Þverárdal, enda eru þar sandar ráðandi. Þriðja leiðin frá Brúnkollubletti er í heimild sögð smalaleið Ölfusinga niður í Reykjadal og er líklegast að hún hafi einfaldlega legið um Klambragil. Þar er troðningur sem er mikið notaður af hestamönnum og má vera að hann sé markaður í eldri slóð.

Að lokum má geta þess að kvísl virðist einnig hafa legið frá götunni við brún Orrustuhólshrauns og til austurs, líklega suður fyrir Litla-Skarðsmýrarfjall. Á loftmynd sést allgreinileg slóð meðfram hraunbrúninni en hún hverfur svo að segja við fjallshlíðina. Giskað hefur verið á að þessa leið hafi sunnanmenn farið í réttir við Orrustuhól forðum daga. Erfitt er að staðfesta það eða afsanna en benda má á að á ferðalögum virðast menn (og sauðfé, ef því er að skipta) hafa tilhneigingu til að fylgja náttúrulegum brúnum í landslaginu, s.s. hraunbrúnum og hlíðarótum, einkum ef þar er vallendi og greiðfært eins og í þessu tilviki. Hnit á vörðum ofan við Hellisskarð, talið frá vestri til austurs: N64 02.100 W21 22.275  
N64 02.099 W21 22.150  
N64 02.107 W21 22.096  
N64 02.294 W21 21.098







ÁR-721:032 Brúnkollublettur nyrðri heimild um  
 áningarstað 64°03.237N 21°14.164V "Vestur  
 Ölkelduháls liggja hreppamörkin milli Ölfushrepps og Grafnings. Þar  
 er Brúnkollublettur nyrðri á mörkum hreppanna, áningarstaður  
 ferðamanna, sem fóru leiðina milli Hrauns og hlíða." segir í  
 örnefnalýsingu. Í annarri lýsingu segir: "Austan við Bitru er Ölkelduháls.  
 Hjá hálsinum er Litli-Brúnkollublettur," og virðist átt við einn og sama  
 stað. Heitið á að öllum líkindum við grösugan mýrarblett sem er í kvos  
 vestan undir hálsinum, sunnan við veginn sem nú liggur upp á hálsinn  
 miðjan. Ekki er þó útilokað að átt sé við grashvamma ofan við mýrina.

ÁR-721:068 Ölkelduhálsrétt tóft rétt  
 64°03.537N 21°14.018V Ölkelduhálsrétt er á hverasvæðinu  
 sunnan til við Ölkelduháls skammt sunnan við veginn sem liggur yfir  
 hálsinn. Hverasvæði með gróðurvinjum hér og þar. Víða uppblásinn  
 melur.  
 Réttin sem er hlaðin úr grágrýti, er um 24x19 m að stærð og skiptist í þrjú  
 hólf. Hleðslur eru að mestu hrundar  
 og nær hleðsluhæðin mest um 0,5 m.

ÁR-721:071 garðlag vörslugarður 64°03.374N  
 21°13.992V Upphækkun sem líkist fornlegu garðlagi er utan í  
 vesturhlíð Ölkelduháls, um 200 m norðaustur af Brúnkollubletti og  
 tæpa 300 m suður af Ölkelduhálsrétt.  
 Grasgefin hlíð mót vestri. Garðlagið liggur frá suðri til norðurs. Upptökin  
 að sunnan eru við dálítið gil en síðan er hægt að rekja það rétt um 100  
 m til norðurs. Allsstaðar er upphækkunin greinileg, þó er vestari brúnin,  
 þ.e. sú sem er neðar í brekkunni, greinilegri en sú efri, víðast um 0,3-0,5  
 m á hæð. Breidd garðsins er á bilinu 2-3 m. Hann endar þar sem hlíðin  
 tekur að sveigja meira til austurs. Vestan við suðurendann er töluvert  
 þýfi en ekki greinilegar tóftir. Ef upphækkunin er leifar af hlöðnum garði  
 er líklegast að það hafi verið vörslugarður fyrir búfénað.